

บทที่ 5

สรุปผลและข้อเสนอแนะโครงการแม่บท

สรุปผลการวิจัยและข้อเสนอแนะในบทนี้เป็นส่วนของโครงการแม่บทโดยภาพรวม มีข้อสรุป และข้อเสนอแนะในส่วนของโครงการแม่บท ในแต่ละประเด็น ดังนี้

1. สรุปวิเคราะห์ภาพรวม บริบทที่สำคัญ กระบวนการ กิจกรรมการวิจัยและพัฒนา และผลการเปลี่ยนแปลงของแต่ละพื้นที่

ในส่วนบริบทที่สำคัญในแต่ละพื้นที่รวมถึงกระบวนการ กิจกรรมที่มีการดำเนินงานและการเปลี่ยนแปลงที่เกิดขึ้น ในส่วนของผลผลิตและผลลัพธ์ ซึ่งพิจารณาในแต่ละด้าน กล่าวคือ ด้านองค์กรชาวบ้านและเครือข่าย ด้านการจัดการความรู้ของชุมชน และด้านการพึ่งพาตนเอง สรุปผลในแต่ละด้านได้ ดังตารางที่ 5.1 – 5.4 ดังนี้



ตารางที่ 5.1 สรุปวิเคราะห์บริบทสำคัญ กิจกรรมกระบวนการวิจัยและพัฒนา และการเปลี่ยนแปลงที่สำคัญของชุมชนบ้านวังยาว ตำบลเที่ยงแท้

อำเภอสรรคบุรี จังหวัดชัยนาท

บริบทที่สำคัญของชุมชน (Context)	กิจกรรม กระบวนการวิจัยและ พัฒนา(Process)	ผลการเปลี่ยนแปลง (Out put / Out come)		
		ด้านองค์กรชาวบ้านและเครือข่าย	ด้านการจัดการความรู้ของชุมชน	ด้านการพึ่งพาตนเอง
สภาพพื้นที่เป็นที่ราบลุ่ม มีระบบชลประทาน อาชีพหลักทำนา ทำสวน อาชีพเสริมแปรรูปผลิตภัณฑ์ รั้งจ้าง มีโรงสีข้าวครบวงจร ผลิตข้าวปลอดสารพิษ มีปัญหาดินจืด ดินดาน อยู่ใกล้เมือง การคมนาคมสะดวก การติดต่อรวดเร็ว พื้นที่นา มีขนาดเล็ก 1-5 ไร่ รองลงมาไม่มีพื้นที่ของตนเอง ส่วนใหญ่เป็นสมาชิกกลุ่มในหมู่บ้าน มีการทำโรงเรียน เกษตรกร และเป็นแหล่งเรียนรู้งานของภายนอก การพัฒนามีผู้ใหญ่บ้าน กลุ่มออมทรัพย์ และกลุ่มโรงสีชุมชนเป็นกลไกสำคัญ	<ul style="list-style-type: none"> - การเรียนรู้ ศึกษาดูงาน เศรษฐกิจพอเพียง อบรมด้าน/เรื่อง ข้าว การใช้จุลินทรีย์ - ทำการวิจัยการใช้หมักชีวภาพโดยนักวิจัยชาวบ้าน - รวมกลุ่มผลิตเมล็ดข้าวเพื่อจำหน่าย - เก็บตัวอย่างดินในแปลงนาข้าว เพื่อทดสอบความสมบูรณ์และเปรียบเทียบการเปลี่ยนแปลง - ส่งเสริมการใช้สารชีวภาพในการป้องกันศัตรูพืช - พัฒนาความเข้มแข็งของกลุ่มโรงสีข้าวชุมชน 	<ul style="list-style-type: none"> - มีการพัฒนากลุ่ม ศูนย์ข้าวชุมชน ในการค้ำกิจกรรม และการเรียนรู้ของกลุ่มทำให้สมาชิกเกิดการเรียนรู้และพัฒนากลุ่มเข้มแข็งมากขึ้น - มีการเชื่อมโยงเครือข่ายในชุมชน ระหว่างกลุ่ม โรงสีข้าวชุมชน และกลุ่มผลิตเมล็ดพันธุ์ 	<ul style="list-style-type: none"> - ชุมชนกลุ่มมีการจัดการเรียนรู้ในเรื่องการพัฒนาศูนย์ข้าว การทดสอบการใช้หมักชีวภาพ การพัฒนาเมล็ดพันธุ์ข้าวให้ได้มาตรฐาน รวมถึงการเรียนรู้กับพื้นที่อื่นๆ - มีการสร้างองค์ความรู้ใหม่ด้านการจัดการดิน 	<ul style="list-style-type: none"> - ชุมชนมีการพึ่งพาตนเองได้มากขึ้น ได้แก่ ด้านเทคโนโลยี มีการเรียนรู้และสร้างความรู้ในการจัดการดิน การทำโรงสีข้าวชุมชน การผลิตเมล็ดพันธุ์ให้ได้มาตรฐาน ด้านเศรษฐกิจมีการลดรายจ่ายในการผลิต จากการพึ่งพาตนเอง ด้านปุ๋ย บำรุงดิน การขยายการออม ด้านทรัพยากร มีดินที่มีความอุดมสมบูรณ์เพิ่มขึ้น ด้านจิตใจ ชุมชนมีความภูมิใจในตนเอง และด้านสังคม มีการรวมกลุ่มและเชื่อมโยง การทำเครือข่ายและเชื่อมโยง การทำเครือข่ายร่วมกันเกิดพลังกลุ่ม สร้างค่านิยมในการพึ่งพาตนเองและการเรียนรู้ ข้อมูลข่าวสารต่างๆระหว่างกัน ในชุมชนและกับนอกชุมชน

ตารางที่ 5.2 สรุปวิเคราะห์บริบทสำคัญ กิจกรรมกระบวนการวิจัยและพัฒนา และการเปลี่ยนแปลงที่สำคัญของชุมชนบ้านห้วยหินด้าป่าผากและห้วยขุ่น
ตำบลวังยาว อำเภอด่านช้าง จังหวัดสุพรรณบุรี

บริบทที่สำคัญของชุมชน (Context)	กิจกรรม กระบวนการวิจัยและ พัฒนา(Process)	ผลการเปลี่ยนแปลง (Out put / Out come)		
		ด้านองค์กรชาวบ้านและเครือข่าย	ด้านการจัดการความรู้ของชุมชน	ด้านการพึ่งพาตนเอง
<p>ประชาชนส่วนใหญ่อพยพมาจากต่างอำเภอ มีกลุ่มชาติพันธุ์ดั้งเดิม กระเหรี่ยงและละว้าพื้นที่ส่วนใหญ่เป็นที่ลาดเชิงเขาที่ราบสูง อยู่ในเขตป่าสงวนแห่งชาติ อาชีพหลักปลูกข้าวโพด อ้อย และอาชีพเสริมรับจ้าง บางบ้านไม่มีไฟฟ้าใช้ เป็นพื้นที่ห่างไกลตัวอำเภอ มีกิจกรรมกลุ่มเลี้ยงแพะนม กลุ่มเกษตรอินทรีย์ และกลุ่มป่าชุมชน กลุ่มแม่บ้าน ชาวบ้านดำรงชีพโดยการพึ่งพาทรัพยากรจากป่า ในการพัฒนาชุมชน บทบาทของกลุ่มในชุมชนจะมีส่วนร่วมในการทำงานด้านการจัดการทรัพยากรป่าไม้</p>	<p>-ศึกษาอบรมการจัดการการท่องเที่ยวโดยชุมชน การพัฒนาเครือข่าย การดูงานเศรษฐกิจพอเพียง - พัฒนากลุ่มท่องเที่ยวเชิงนิเวศและจัดการทดลองท่องเที่ยว -ศึกษาภูมิปัญญาชาวบ้านด้านป่าชุมชน และลายผ้าทอมือพื้นเมืองย้อมสีธรรมชาติโดยกลุ่มสตรีกระเหรี่ยง -พัฒนามาตรฐานฟาร์มแพะนม -ส่งเสริมการแปรรูปผลิตภัณฑ์ของกลุ่มแม่บ้าน -ส่งเสริมการทำเกษตรอินทรีย์ -เชื่อมโยงเครือข่ายต่างๆ ในชุมชน</p>	<p>-มีการพัฒนาเกิดกลุ่มจัดการท่องเที่ยวโดยชุมชน กลุ่มวิสาหกิจชุมชน (กลุ่มเลี้ยงแพะ) การจัดตั้งกลุ่มทอผ้าพื้นเมืองกระเหรี่ยง พัฒนากลุ่มแม่บ้านเกษตรกร และกลุ่มผู้ปลูกผักอินทรีย์ -กลุ่มมีการเชื่อมโยงเครือข่ายโดยมีการจัดการท่องเที่ยวเป็นแกนกลางในการเชื่อมร้อยกลุ่มต่างๆเข้าด้วยกัน - มีการพัฒนาศักยภาพของผู้นำและสมาชิกกลุ่มต่างๆ ให้เข้มแข็งขึ้น -มีการพัฒนาจัดการบริหารเครือข่ายให้มีความเข้มแข็งมากขึ้น</p>	<p>-ชุมชนมีการศึกษารายงานภูมิปัญญาต่างๆ เช่นการทอผ้าและลายผ้าพื้นเมือง -สมาชิกมีการเรียนรู้ในเรื่องต่างๆ เพิ่มขึ้น เช่น การทำเกษตรอินทรีย์ การทำน้ำยาเอนกประสงค์เพื่อการพึ่งพาตนเอง การจัดการท่องเที่ยวชุมชน การจัดการฟาร์มเลี้ยงแพะนมให้ได้มาตรฐาน การจัดการป่าชุมชน -กลุ่มมีการถ่ายทอดองค์ความรู้ต่างๆของชุมชนสู่เยาวชนและผู้สนใจที่เข้ามาดูงานและท่องเที่ยว</p>	<p>การพึ่งพาตนเองของชุมชน ด้านเทคโนโลยีมีการใช้ภูมิปัญญาภายในชุมชน เช่นการย้อมสีผ้าโดยใช้สีธรรมชาติ รวมทั้งการใช้เทคโนโลยีพื้นบ้านผสมผสานกับเทคโนโลยีที่พัฒนาในการเลี้ยงแพะนมด้านเศรษฐกิจ สมาชิกมีรายได้เพิ่มขึ้น สามารถลดต้นทุนการผลิต และรายจ่ายในครัวเรือน ด้านทรัพยากร ดิน น้ำ ป่า ได้รับความสนใจดูแลและอนุรักษ์จากชุมชนจนเป็นต้นแบบในการเรียนรู้จากที่ต่างๆ ด้านจิตใจ ชุมชนมีความภูมิใจ มั่นใจในตนเอง มีจุดมุ่งหมายในการพึ่งพาตนเอง ด้านสังคม มีการสืบทอดวัฒนธรรมท้องถิ่น การเรียนรู้ร่วมกัน การรวมกลุ่ม การแบ่งปัน และปรับตัวการเปลี่ยนแปลง โดยยังคงอนุรักษ์วัฒนธรรมชุมชนของตนเองไว้</p>

ตารางที่ 5.3 สรุปวิเคราะห์บริบทสำคัญ กิจกรรมกระบวนการวิจัยและพัฒนา และการเปลี่ยนแปลงที่สำคัญของชุมชนบ้านท่างาม ตำบลท่างาม อำเภอเมือง จังหวัดปราจีนบุรี

บริบทที่สำคัญของชุมชน (Context)	กิจกรรม กระบวนการวิจัยและพัฒนา(Process)	ผลการเปลี่ยนแปลง (Out put / Out come)		
		ด้านองค์กรชาวบ้านและ เครือข่าย	ด้านการจัดการความรู้ของชุมชน	ด้านการพึ่งพาตนเอง
สภาพพื้นที่ชุมชนเป็นพื้นที่ราบ ลุ่ม เรียบริมแม่น้ำบางปะกง อยู่ ใกล้ตัวจังหวัด ประกอบอาชีพ ทำไร่ ทำนา มีสาธารณูปโภค ทั่วถึง มีการรวมกลุ่มอาชีพ เกษตรกร พัฒนาแหล่งน้ำ ปราจีน พื้นที่ทำกินส่วนใหญ่ไม่มี มีพื้นที่ถือครองของตนเองต้อง เช่าพื้นที่ทำนา แต่จะมีปัญหาน้ำ ท่วมอยู่เสมอ ประชาชนมีปัญหา แหล่งน้ำที่กินทำกิน โดยมีศูนย์ เกษตรธรรมชาติซึ่งเป็นศูนย์ ปราชญ์ชาวบ้านเป็นกลไก ขับเคลื่อนงานชุมชน	-ศึกษาดูงานด้านเศรษฐกิจ พอเพียง -รวมกลุ่มคัดเลือกเมล็ดพันธุ์ข้าว และวิจัยเรื่องสายพันธุ์ข้าวที่ เหมาะสม -วางแผนการจัดการที่ดิน -ทำเกษตรอินทรีย์ และกิจกรรม ลดรายจ่ายในครัวเรือน ทำน้ำ หมักชีวภาพ -ศึกษาเรื่องตลาดข้าวและ กำหนดแนวทางการจัดการตลาด ข้าว -พัฒนาเยาวชนกิจกรรม ทอดผ้าป่าการศึกษา -พัฒนากลุ่มเครือข่ายชุมชน	-เกิดการรวมกลุ่มพัฒนาเมล็ด พันธุ์ข้าว กลุ่มเยาวชนกลุ่มผู้ทำ เกษตรอินทรีย์ -เกิดการเชื่อมโยงและพัฒนา เครือข่ายในชุมชนเพื่อทำงาน ร่วมกันระหว่างกลุ่มผลิตเมล็ด พันธุ์ข้าว กลุ่มเกษตรอินทรีย์ กลุ่มเยาวชน - เกิดการพัฒนาสมาชิก แกนนำ กลุ่ม และเยาวชน	-มีการศึกษาวิจัยของชาวบ้าน ด้านการคัดเลือกพันธุ์ข้าว การ ปรับปรุง พันธุ์ข้าวที่เหมาะสม กับร่วมกัน มีการศึกษาเรื่องตลาด ข้าว -มีการเรียนรู้เรื่องการลดรายจ่าย โดยวิธีการต่างๆ -มีการจัดกิจกรรมเรียนรู้ให้แก่ เยาวชนในด้านต่างๆ -กลุ่มและชุมชนเป็นแหล่งเรียนรู้ ดูงานและถ่ายทอดความรู้แก่กลุ่ม และชุมชนอื่นๆ ได้โดยการ ประสานงานเชื่อมโยงกับศูนย์ ปราชญ์ชาวบ้าน	-กลุ่มมีการพึ่งพาตนเองด้านปัจจัยการผลิต เมล็ดพันธุ์ การค้นคว้าทดลองด้านการ ปรับปรุงดิน การทำก๊าซชีวภาพซึ่งเป็น เทคโนโลยีที่เหมาะสมกับการลดต้นทุน ลด รายจ่ายในการผลิตและในครัวเรือน ด้าน ทรัพยากร ดินมีการจัดการให้มีคุณภาพดีขึ้น ป่าไม้ได้รับการดูแล ด้านจิตใจสมาชิกและ เยาวชนมีการดำเนินที่ดีต่อการพัฒนา ด้าน สังคม เกิดความร่วมมือร่วมใจในการแก้ไข ปัญหา มีการเรียนรู้ สืบสาน พุศุคยกัน สม่ำเสมอ มีการเกื้อหนุนดูแลเยาวชน ทำงานร่วมกับองค์กรภาคีต่างๆ มากขึ้น

ตารางที่ 5.4 สรุปวิเคราะห์บริบทสำคัญ กิจกรรมกระบวนการวิจัยและพัฒนา และการเปลี่ยนแปลงที่สำคัญของชุมชนเทศบาล

ตำบลบ้านไร่ อำเภอเทพสถิต จังหวัดชัยภูมิ

บริบทที่สำคัญของชุมชน (Context)	กิจกรรม กระบวนการวิจัยและพัฒนา(Process)	ผลการเปลี่ยนแปลง (Out put / Out come)		
		ด้านองค์กรชาวบ้านและเครือข่าย	ด้านการจัดการความรู้ของชุมชน	ด้านการพึ่งพาตนเอง
เป็นชุมชนที่ก่อตั้งโดยมีประชาชนอพยพมาจากหลายจังหวัดทางภาคตะวันออกเฉียงเหนือ เดิมเป็นพื้นที่ป่าสมบูรณ์แต่เปลี่ยนไปเมื่อมีการสัมปทานป่าไม้ หลังสัมปทานป่าไม้ประชาชนได้เข้ามาตั้งถิ่นฐานเคลื่อนไหวต่อสู้เกี่ยวกับที่ดินทำกินกับสัมปทานจนพื้นที่เป็นป่าเขา และที่ราบเชิงเขา อยู่ใกล้อุทยานแห่งชาติป่าหินงามแต่ห่างจากตัวเมือง อาชีพหลักทำไร่มันสำปะหลัง ข้าวโพด พื้นที่ทำกินไม่มีเอกสารสิทธิ์ มีปัญหาขาดแคลนน้ำในการทำเกษตร ต้องอาศัยน้ำฝนเป็นหลัก มีกลุ่มเกษตรกรเป็นกลไกขับเคลื่อนงาน	<ul style="list-style-type: none"> -ศึกษาดูงาน อบรมเรื่องการท่องเที่ยวชุมชน การพัฒนาองค์กร -ศึกษาภูมิปัญญาชาวบ้าน ด้านการสร้างบ้านดิน สมุนไพร -หาแนวทางและทดลองปรับปรุงบ้านดินและพัฒนาการทำบ้านดิน -ปรับปรุงภูมิทัศน์และสภาพแวดล้อมชุมชนบ้านดิน -การจัดการท่องเที่ยวโดยชุมชน การหารูปแบบประชาสัมพันธ์ -การทำเกษตรอินทรีย์ -พัฒนากลุ่ม ทำแผนพัฒนาและสร้างเครือข่าย 	<ul style="list-style-type: none"> -เกิดการพัฒนากลุ่มท่องเที่ยวบ้านดิน กลุ่มเยาวชน -เกิดเครือข่ายวิสาหกิจชุมชนเพื่อเชื่อมโยงกลุ่มต่างๆ ในการทำกิจกรรมร่วมกัน -เกิดการพัฒนากennนำกลุ่มและเยาวชนในชุมชน -มีการปรับปรุงการบริหารจัดการกลุ่มให้มีความเข้มแข็งเพิ่มขึ้น 	<ul style="list-style-type: none"> -มีการศึกษารวบรวมองค์ความรู้ด้านการทำบ้านดิน -มีการสืบทอดภูมิปัญญาแก่เยาวชนและเป็นแหล่งสำคัญในการเรียนรู้ฝึกอบรมด้านการทำบ้านดินและการจัดการท่องเที่ยวโดยชุมชน -ชุมชนมีการแลกเปลี่ยนเรียนรู้และเกิดความรู้ความเข้าใจในการจัดการการท่องเที่ยวและการจัดการกลุ่มมากขึ้น 	<ul style="list-style-type: none"> ด้านเทคโนโลยี กลุ่มได้มีการพึ่งพาตนเองและคิดค้นต่อยอดภูมิปัญญา ด้านการทำบ้านดิน การทำปุ๋ยหมักชีวภาพ ด้านเศรษฐกิจ กลุ่มเกิดการลดรายจ่ายในการผลิตเพื่อบริโภคในครัวเรือน การสร้างรายได้จากการท่องเที่ยว การให้บริการบ้านดินที่พักในบ้านดิน ด้านทรัพยากรดินป่าไม้ ได้รับการอนุรักษ์ดูแล และศึกษา ด้านจิตใจชุมชนเกิดการทำงานร่วมกัน การสืบทอดวัฒนธรรมประเพณีชุมชน การพูดคุยแลกเปลี่ยนข้อมูล ความรู้ระหว่างกันทั้งในชุมชนและนอกชุมชน

2.รูปแบบการบริหารองค์กรชาวบ้านและการจัดการความรู้แบบบูรณาการของชุมชนเพื่อการพึ่งพาตนเองอย่างยั่งยืน

2.1 รูปแบบการบริหารองค์กรชาวบ้านแบบบูรณาการของชุมชนเพื่อการพึ่งพาตนเองอย่างยั่งยืน

รูปแบบการบริหารองค์กรชาวบ้านและการจัดการเครือข่ายแบบบูรณาการของชุมชนเพื่อการพึ่งพาตนเองอย่างยั่งยืน มี 4 ประเด็นย่อยได้แก่ พัฒนาการและวิธีการพัฒนาองค์กรชาวบ้าน การพัฒนารูปแบบการบริหารองค์กรชาวบ้าน รูปแบบการจัดการความรู้แบบบูรณาการ และการพัฒนาแบบบูรณาการเพื่อสนับสนุนชุมชน ดังรายละเอียดต่อไปนี้

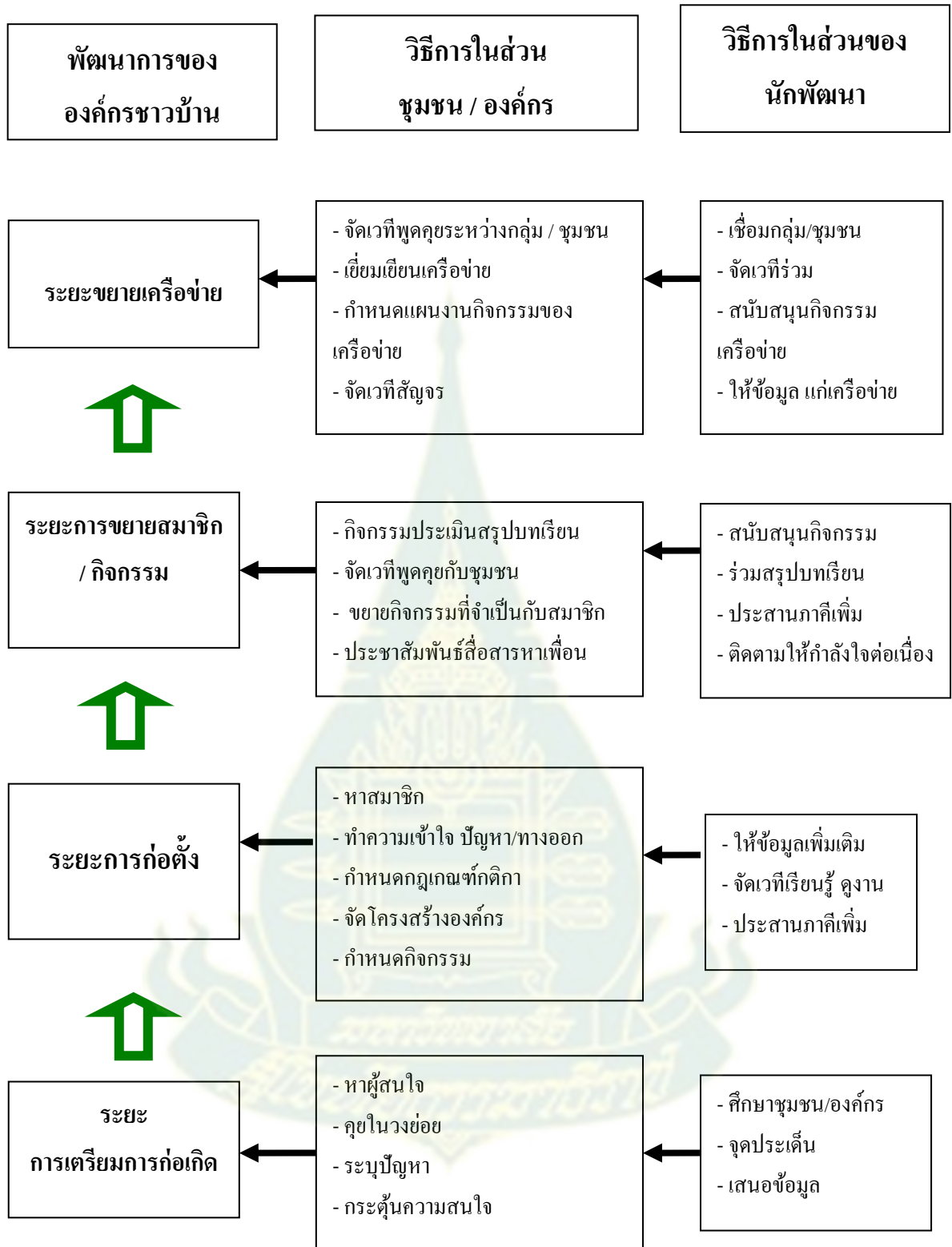
2.1.1 พัฒนาการและวิธีการพัฒนาองค์กรชาวบ้าน

การศึกษารูปแบบการบริหารองค์กรชาวบ้านและการจัดการเครือข่ายแบบบูรณาการของชุมชนเพื่อการพึ่งพาตนเองอย่างยั่งยืน สามารถสรุปบทเรียนเกี่ยวกับพัฒนาการและวิธีการพัฒนาองค์กรชาวบ้านเป็นหัวข้อย่อยต่างๆ ได้ดังนี้ คือ วิธีการพัฒนาองค์กรชาวบ้าน รูปแบบการบริหารองค์กรชาวบ้าน รูปแบบการจัดการความรู้และการพัฒนาแบบบูรณาการเพื่อสนับสนุนชุมชนเพื่อการพึ่งพาตนเองอย่างยั่งยืน

การพัฒนาองค์กรชาวบ้าน จะกล่าวถึงวิธีการดำเนินงานใน 4 ระยะเวลา ได้แก่ ระยะเวลาแรก การเตรียมการ ระยะต่อมาการก่อตั้งองค์กรชาวบ้าน ระยะการขยายสมาชิก/กิจกรรม และสุดท้ายระยะการขยายเครือข่าย ซึ่งในแต่ละระยะเวลามีเนื้อหาที่เป็นวิธีการทั้งในส่วนที่ชุมชนและองค์กรชาวบ้านเป็นผู้ปฏิบัติ และในส่วนของ การสนับสนุนของนักพัฒนา หรือองค์กรส่งเสริมสนับสนุน โดยสรุป ดังภาพที่ 6.1 ซึ่งแสดงวิธีการการพัฒนาองค์กรชาวบ้าน

การสนับสนุนให้เกิดการพัฒนาองค์กรชาวบ้านในระยะการเตรียมการนั้น นักพัฒนาต้องให้ความสำคัญกับการสร้างบรรยากาศหรือเสริมเงื่อนงำที่จะนำไปสู่การเรียนรู้ของชาวบ้านเป็นหลัก และควรเริ่มจากการศึกษาทำความเข้าใจบริบทชุมชนและองค์กรชาวบ้านนั้นๆ โดยเฉพาะอย่างยิ่งความสัมพันธ์ระหว่างกิจกรรมของกลุ่มองค์กรชุมชนกับวิถีชีวิตของคนในชุมชน เพื่อนำ

ข้อมูลมาประกอบการตั้งประเด็นสนทนาร่วมกับกลุ่มคนทำงานและชาวบ้านที่สนใจ ก่อนจะนำไปสู่การแสวงหาและกำหนดแนวทางการดำเนินงานพัฒนาองค์กรร่วมกับชาวบ้านต่อไป



ภาพที่ 5.1 พัฒนาการและวิธีการการพัฒนาองค์กรชาวบ้าน

ในระยะการก่อตั้งองค์กร ทั้งด้านการหาสมาชิก การจัดโครงสร้าง การกำหนดกฎเกณฑ์ และกิจกรรมเพื่อการพัฒนาองค์กรนั้น ไม่จำเป็นต้องสร้างหรือตั้งกลุ่มใหม่ อาจเป็นกลุ่มที่มีการรวมตัวกันอย่างเป็นทางการหรือไม่เป็นทางการแต่เดิม โดยจัดให้มีการสนทนาพูดคุยร่วมกันในกลุ่มย่อย เพื่อทบทวนและทำความเข้าใจปัญหาหรือสถานการณ์ที่สมาชิกกลุ่มนั้นเผชิญร่วมกัน เพื่อนำไปสู่การแสวงหาและกำหนดกิจกรรมที่จะใช้เพื่อแก้ปัญหาหรือพัฒนาต่อไป โดยนักพัฒนามีหน้าที่ในการอำนวยความสะดวกให้เกิดเวทีพูดคุย สนทนา เพื่อศึกษาทบทวนร่วมกัน ตลอดจนให้ข้อมูลเพิ่มเติมที่เป็นประโยชน์ต่อการประสานหน่วยงาน องค์กรต่างๆที่เกี่ยวข้อง

ระบอบต่อมาการขยายสมาชิกและกิจกรรมควรให้ความสำคัญกับการประเมินสรุปบทเรียนร่วมกันระหว่างผู้นำและสมาชิก ซึ่งจะเป็ประโยชน์ต่อการนำข้อมูลไปใช้ในการเผยแพร่ประชาสัมพันธ์สู่สมาชิกและชาวบ้านคนอื่นๆ รวมทั้งการคิดและระดมทรัพยากรในการดำเนินงาน และขยายกิจกรรมที่จำเป็นสำหรับการพัฒนาองค์กรต่อไป ทั้งนี้ควรให้ความสำคัญกับการสร้างเครือข่ายภาคีเพิ่ม โดยนักพัฒนาเป็นผู้สนับสนุนและส่งเสริมให้สมาชิกองค์กรได้เรียนรู้กระบวนการจัดเวทีในการประเมินสรุปกิจกรรมและบทเรียน รวมทั้งช่วยประสานหน่วยงานที่เกี่ยวข้องเพื่อเป็นประโยชน์ต่อการดำเนินกิจกรรมขององค์กรชาวบ้าน ตลอดจนคอยสอบถามติดตามและให้กำลังใจอย่างต่อเนื่อง

ในระยะการขยายเครือข่าย ด้วยการจัดให้มีเวทีแสดงความคิดเห็นและสนทนาร่วมกันระหว่างสมาชิกกลุ่มองค์กรกับชาวบ้านทั่วไปในชุมชนหรือต่างชุมชน เพื่อกำหนดแนวทางเชื่อมโยงกลุ่มคน องค์กรเป็นเครือข่ายการทำงานร่วมกัน รวมทั้งระดมบุคลากรและทรัพยากรที่แต่ละกลุ่มมีอยู่มาใช้ให้เกิดประโยชน์ ซึ่งอาจเป็นการขยายเครือข่าย ด้วยการสร้างกิจกรรมเพิ่มเติมที่ตอบสนองต่อปัญหาและความต้องการของชุมชนในขณะนั้น หรือการประสานเชื่อมโยงกลุ่มกิจกรรมต่างๆที่มีอยู่ในชุมชนมาทำกิจกรรมร่วมกัน โดยมีการสนทนาและทำความเข้าใจให้ชัดเจนถึงเป้าหมายหรือผลประโยชน์ร่วมกัน เพื่อให้สมาชิกในเครือข่ายเกิดความเข้าใจเป้าหมายของการประสานงานและการทำงานร่วมกัน ก่อนจะนำไปสู่การกำหนดแผนงาน การดำเนินกิจกรรม โดยส่งเสริมบรรยากาศและกระบวนการทำงานร่วมกันเป็นกลุ่มของสมาชิกในองค์กรและเครือข่าย เช่น จัดเวทีพูดคุยระหว่างกลุ่ม ชุมชน เพื่อเปิดโอกาสให้สมาชิกได้ทำกิจกรรมร่วมกันอย่างต่อเนื่อง

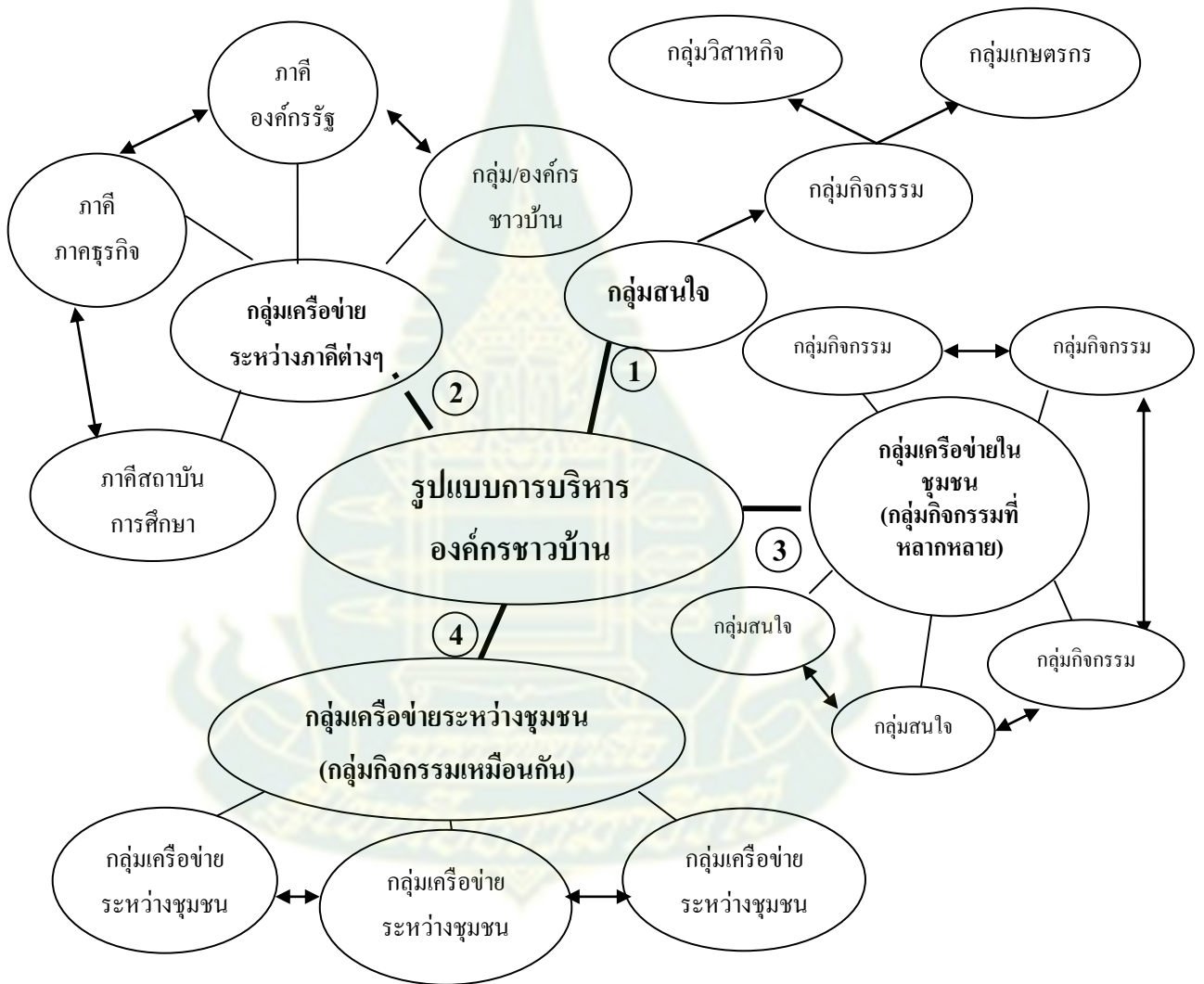
ทั้งนี้ในระยะการขยายเครือข่ายนั้น นักพัฒนามีบทบาทสำคัญในการสนับสนุนและส่งเสริมให้เกิดโอกาสในการพบปะสนทนาระหว่างสมาชิกกลุ่มต่างๆทั้งภายในหรือภายนอกชุมชน และระหว่างกลุ่ม เครือข่ายกับองค์กรหน่วยงานภายนอก เพื่อเป็นเวทีทบทวนและแลกเปลี่ยนความคิดเห็นร่วมกันอย่างต่อเนื่อง นอกจากนี้นักพัฒนามีบทบาทในการให้คำแนะนำและสนับสนุนข้อมูลที่เป็นประโยชน์ต่อการดำเนินกิจกรรมของเครือข่าย

2.1.2 รูปแบบการบริหารองค์กรชาวบ้าน

ในส่วนนี้ได้สรุปถึงการพัฒนา รูปแบบการบริหารองค์กรชาวบ้านและการพัฒนาโครงสร้างการบริหารองค์กรชาวบ้าน ดังนี้

2.1.2.1 การพัฒนารูปแบบการบริหารองค์กรชาวบ้าน

จากการศึกษาพบว่า มีการพัฒนารูปแบบขององค์กรชาวบ้านใน 4 รูปแบบ ได้แก่ การพัฒนาจากกลุ่มสนใจ การพัฒนาตามกลุ่มเครือข่ายระหว่างภาคีต่างๆ การพัฒนาเป็นกลุ่มเครือข่ายในชุมชน และการพัฒนาเป็นกลุ่มเครือข่ายระหว่างชุมชน ดังภาพ 6.2



ภาพที่ 5.2 การพัฒนารูปแบบการบริหารองค์กรชาวบ้าน

ในรูปแบบแรกที่เป็นการพัฒนา รูปแบบการบริหารตามกลุ่มสนใจ เป็นการพัฒนาจากคนที่สนใจในประเด็นเดียวกันรวมตัวกันกลุ่มและกำหนดกิจกรรมที่จะทำร่วมกันเป็นกลุ่ม จากนั้นจึง

แบ่งบทบาทหน้าที่ไปตามความถนัดของสมาชิกกลุ่มกิจกรรมที่กลุ่มสนใจนั้น เช่น แบ่งเป็นกลุ่มวิสาหกิจชุมชน กลุ่มเกษตรกร สำหรับรูปแบบการพัฒนาในลักษณะหว่างภาคีต่างๆ เป็นการทำงานบนฐานของการเชื่อมโยงกันระหว่าง กลุ่ม องค์กรต่างๆ หน่วยงานองค์กรรัฐ ภาคธุรกิจ สถาบันการศึกษา เป็นต้น เพื่อช่วยในการระดมความรู้ ทรัพยากร และนำไปสู่การบรรลุผลตามเป้าหมายที่องค์ชุมชนตั้งไว้

ส่วนการพัฒนารูปแบบการบริหารในลักษณะเครือข่ายพบว่า เครือข่ายภายในชุมชนนั้นเป็นการรวมตัวกันเป็นเครือข่ายจากกลุ่มสนใจและกลุ่มกิจกรรมต่างๆที่มีความแตกต่างกันภายในชุมชน มาวางแผนทางการดำเนินงานร่วมกันและมีการปฏิสัมพันธ์ในระนาบเดียวกัน ขณะที่การรวมกันเป็นเครือข่ายระหว่างชุมชนนั้นเป็นการรวมตัวของกลุ่มองค์กรในชุมชนต่างๆที่มีความสนใจหรือกิจกรรมที่เหมือนกัน เป็นจุดเริ่มต้นในการพัฒนาโครงสร้างการบริหารองค์กรต่อไป

2.1.2.2 การพัฒนาโครงสร้างการบริหารองค์กรชาวบ้าน

การพัฒนาโครงสร้างการบริหารองค์กรชาวบ้านมี 2 ลักษณะ คือ กลุ่ม และเครือข่าย ดังนี้

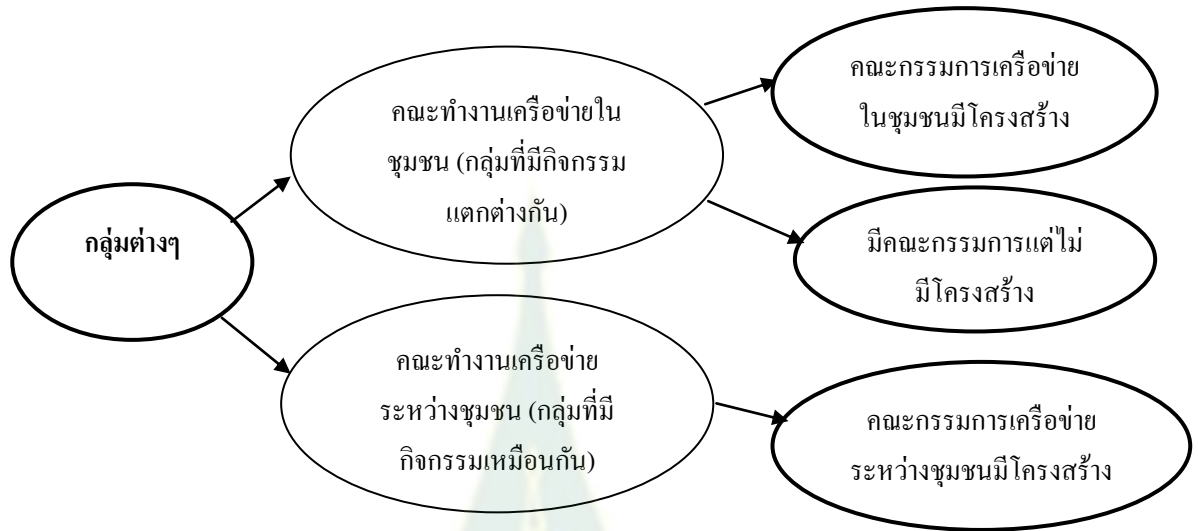
1) กลุ่มสนใจ เป็นการรวมตัวของคนที่มีความสนใจร่วมกัน เช่น มีปัญหาหรือความต้องการร่วมกัน จากนั้นจึงมีการออกแบบและกำหนดโครงสร้างการบริหารจัดการกลุ่มทั้งในรูปแบบที่เป็นทางการและไม่เป็นทางการ ดังที่พบว่าในบางชุมชน มีการกำหนดบทบาทหน้าที่และจัดโครงสร้างคณะกรรมการบริหารจัดการกลุ่มที่ชัดเจน รวมทั้งจดทะเบียนก่อตั้งเป็นกลุ่มนิติบุคคลอย่างเป็นทางการ ขณะที่บางชุมชนจะกำหนด โครงสร้างของกลุ่ม และมีการแบ่งงานจัดคนรับผิดชอบในบทบาทหน้าที่ตามตำแหน่งในโครงสร้างอย่างชัดเจน หรือบางกลุ่มไม่มีการกำหนดโครงสร้างหรือกำหนดความรับผิดชอบอย่างชัดเจน แต่จะเป็นการทำงานของสมาชิกไปพร้อมกัน มากน้อยผันไปตามเงื่อนไขของบุคคลดังกล่าว ณ ช่วงเวลา สถานการณ์



ภาพที่ 5.3 การพัฒนาโครงสร้างการบริหารในลักษณะกลุ่ม

2) การพัฒนาโครงสร้างการบริหารในลักษณะเครือข่าย พบว่ามีการเชื่อมโยงและประสานงานกับกลุ่มต่างๆ ทั้งในกลุ่มที่มีกิจกรรมเหมือนกันและต่างกัน ภายในชุมชนและระหว่าง

ชุมชน ซึ่งบางเครือข่ายมีการออกแบบและจัดให้มีโครงสร้างคณะทำงานเครือข่ายที่มีการกำหนด และแบ่งบทบาทหน้าที่ความรับผิดชอบที่ชัดเจน ขณะที่บางเครือข่ายไม่มีการตั้งโครงสร้างดังกล่าว แต่เป็นการร่วมกันบริหารจัดการของแกนนำเครือข่าย



ภาพที่ 5.4 การพัฒนาโครงสร้างการบริหารในลักษณะเครือข่าย

2.2 รูปแบบการจัดการความรู้แบบบูรณาการของชุมชนเพื่อการพึ่งพาตนเองอย่างยั่งยืน

การจัดการความรู้แบบบูรณาการของชุมชน มีการจัดการความรู้ในหลายรูปแบบ ทั้งใน ส่วนของการบูรณาการเชิงเนื้อหาและเชิงวิธีการ โดยการศึกษาครั้งนี้ พบว่า มีการดำเนินการจัดการความรู้ในรูปแบบการบูรณาการเชิงเนื้อหา 7 ด้าน ตามผลที่ได้จากการสนทนา ประชุม ร่วมกับ องค์กรชาวบ้านที่เป็นกรณีศึกษา ซึ่งแบ่งเป็นเนื้อหาต่างๆ ได้ดังนี้ คือ ด้านที่สัมพันธ์กับการพัฒนาบุคลากรในกลุ่ม องค์กรและคนในชุมชน ได้แก่ การพัฒนากลุ่มและเครือข่าย และการพัฒนาผู้นำสตรี และเยาวชน โดยดำเนินควบคู่ไปกับการจัดการความรู้ที่สัมพันธ์กับการประกอบกิจกรรมทางเศรษฐกิจที่สอดคล้องตามความจำเป็น ความต้องการของแต่ละองค์กรชาวบ้าน เช่น ด้านการผลิตทางการเกษตร ด้านการแปรรูปและหัตถกรรม ด้านการจัดการตลาด ด้านการจัดการลงทุน ไปพร้อมกับการจัดการความรู้ด้านการจัดการทรัพยากร ดิน น้ำ ป่า และสิ่งแวดล้อม

ขณะที่การจัดการความรู้ในรูปแบบการบูรณาการเชิงวิธีการมีการใช้วิธีการที่หลากหลายให้ สอดคล้องเหมาะสมไปตามเนื้อหาความรู้ โดยคำนึงถึงบริบทเงื่อนไขของแต่ละองค์กรชาวบ้าน เช่น อายุ เพศ ลักษณะการประกอบอาชีพ รวมทั้งการใช้เวลาของสมาชิกกลุ่มองค์กรในการดำเนินชีวิตที่ ผันไปตามฤดูกาล เป็นต้น โดยวิธีการอาจมีลักษณะเป็นทางการหรือไม่เป็นทางการก็ได้ เช่น การบรรยายไปพร้อมกับการสาธิตเพื่อสนับสนุนความรู้ด้านการประกอบกิจกรรมทางเศรษฐกิจ หรือ

การจัดเวทีชุมชน การทัศนศึกษาดูงาน และการหารือพูดคุยแบบไม่เป็นทางการเพื่อการพัฒนาด้าน
กลุ่มและเครือข่าย เป็นต้น ดังภาพที่ 6.5 ที่แสดงรูปแบบการจัดการความรู้แบบบูรณาการ



ภาพที่ 5.5 รูปแบบการจัดการความรู้

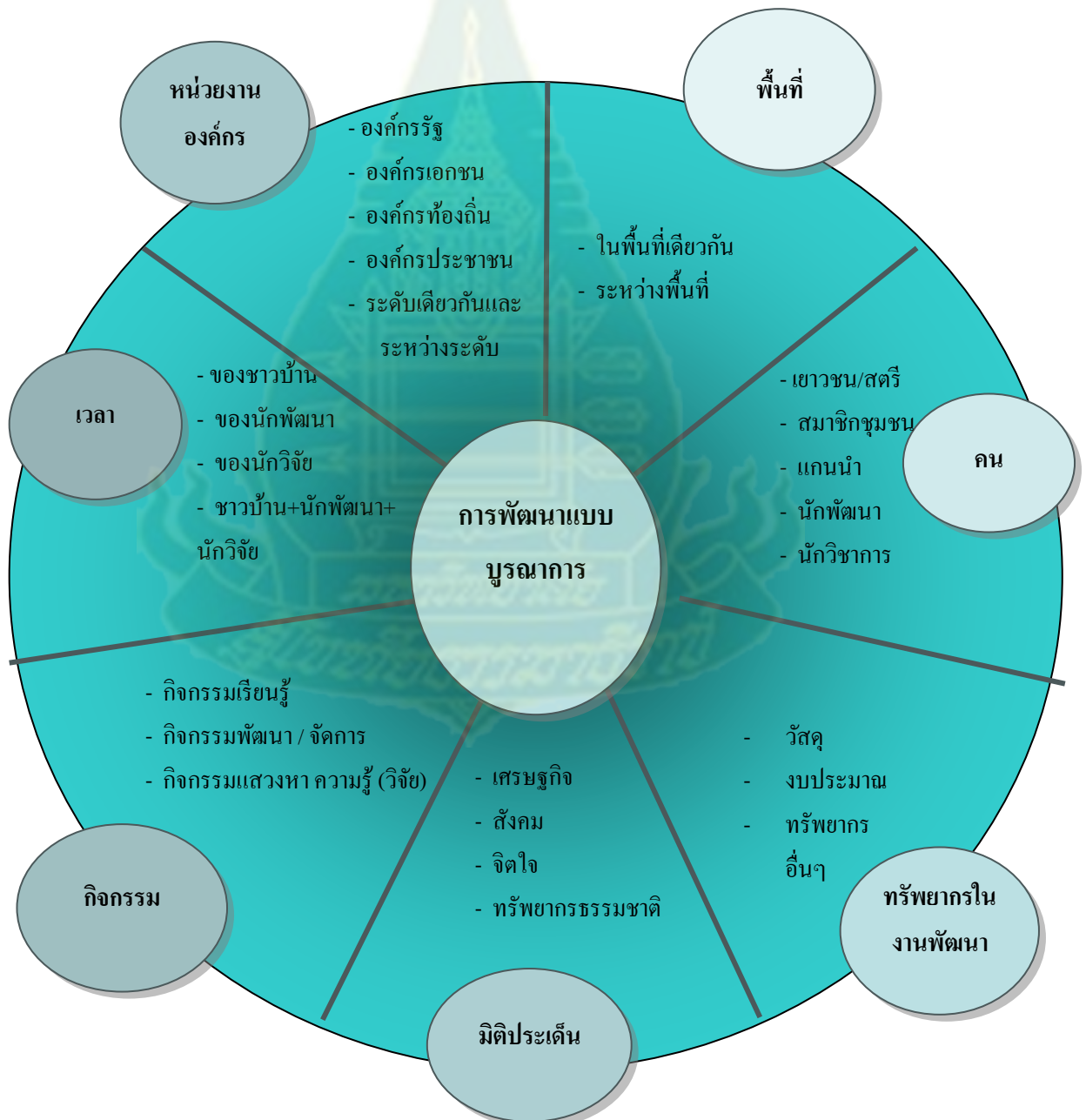
2.3 การพัฒนาแบบบูรณาการเพื่อสนับสนุนชุมชน

นอกจากการจัดการความรู้แบบบูรณาการแล้ว การพัฒนาแบบบูรณาการเพื่อสนับสนุนชุมชน เป็นอีกประการสำคัญในการพัฒนารูปแบบและการพัฒนาการบริหารองค์กร ชนบ้านให้เข้มแข็ง โดยคำนึงถึงการประสานเชื่อมโยงระหว่าง คน ทรัพยากรในงานพัฒนา มิติประเด็นกิจกรรม เวลา หน่วยงานองค์กร และพื้นที่

ทั้งนี้มีการให้ความสำคัญกับ คน ที่หมายรวมถึงแต่การทำงานร่วมกันระหว่างแกนนำกลุ่มองค์กรชาวบ้านกับสมาชิกกลุ่ม และการเปิดโอกาสให้สมาชิกในชุมชนที่เป็นทั้งเยาวชนและสตรีเข้ามามีส่วนร่วมในระหว่างดำเนินการดำเนินกิจกรรมต่างๆ ซึ่งอาจหมายถึงการทำงานร่วมกันของคนที่อยู่

พื้นที่เดียวกันหรือต่างพื้นที่ โดยมีนักพัฒนาและนักวิชาการเป็นผู้สนับสนุนและส่งเสริม และมีบทบาทในการช่วยประสานระหว่างองค์กรชาวบ้านกับหน่วยงานองค์กรต่างๆ ทั้งภาครัฐ ภาคเอกชน ภาคประชาชน ระดับท้องถิ่น โดยคำนึงถึงการจัดสรรเวลาในการดำเนินกิจกรรมที่สอดคล้องเหมาะสมกับฝ่ายต่างๆที่เกี่ยวข้องทั้งชาวบ้าน นักพัฒนา และนักวิจัย ดังภาพที่ 6.6

นอกจากนี้มีการให้ความสำคัญกับกิจกรรมที่ส่งเสริม สนับสนุนให้เกิดการเรียนรู้ เช่น ผ่านการวิจัยเพื่อทบทวน ศึกษา และนำไปสู่การแสวงหาความรู้เพิ่มเติม เพื่อสร้างและพัฒนากิจกรรมและการบริหารจัดการ บนฐานของการคำนึงถึงการบูรณาการประเด็นต่างทั้งด้านเศรษฐกิจ สังคม จิตใจ และทรัพยากรธรรมชาติ สำหรับทรัพยากรที่นำมาใช้ในงานพัฒนามีการระบอย่างชัดเจนถึง วัสดุ งบประมาณ และทรัพยากรอื่นๆ ที่นำมาใช้เพื่อกำหนดแนวทางในการระดมทรัพยากรต่อไป

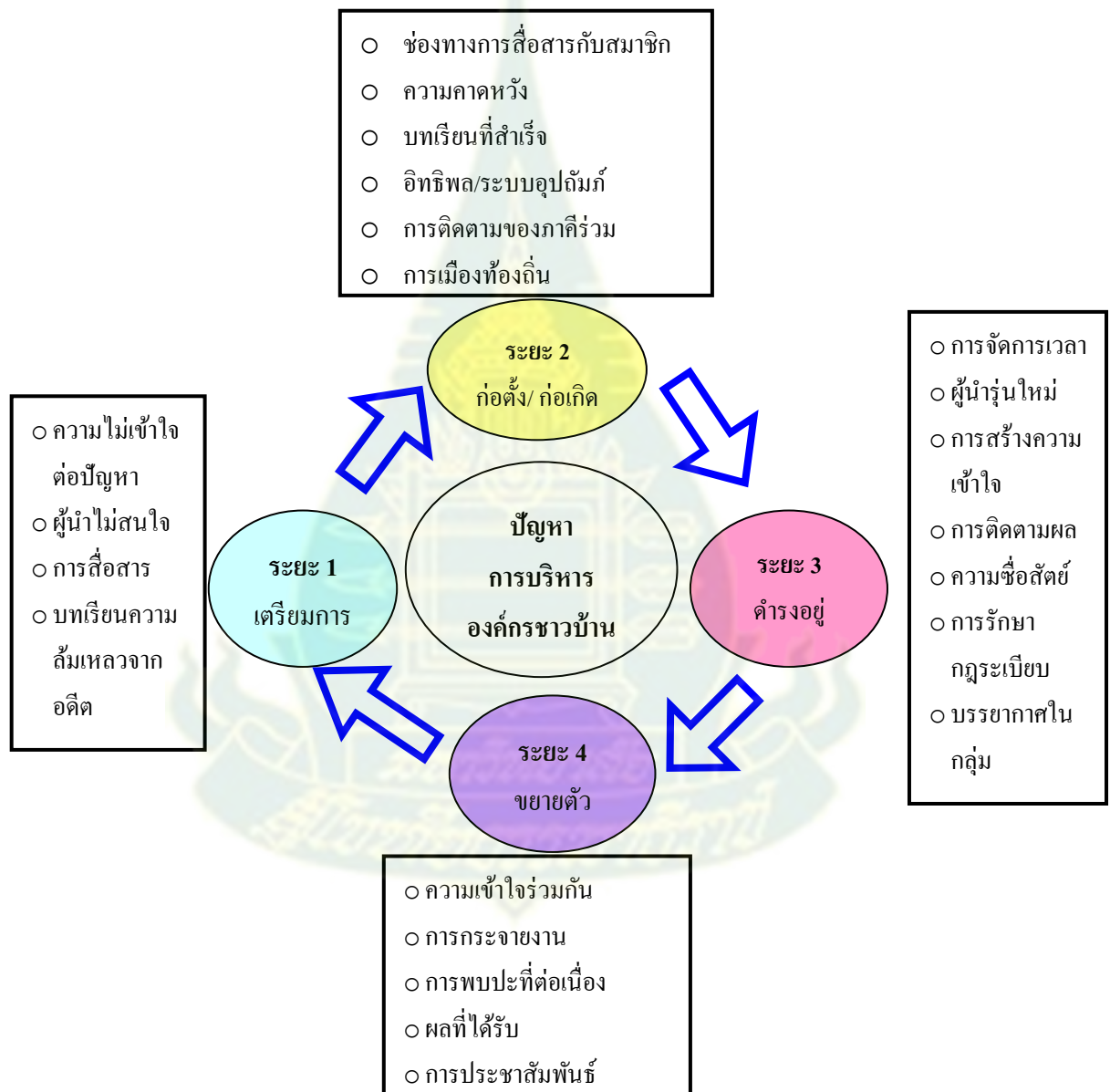


ภาพที่ 5.6 การพัฒนาแบบบูรณาการเพื่อสนับสนุนชุมชน

3. ปัญหาและปัจจัยในการบริหารองค์กรชาวบ้านและการจัดการความรู้แบบบูรณาการของชุมชนเพื่อการพึ่งพาตนเองอย่างยั่งยืน

ในการบริหารองค์กรชาวบ้านและการจัดการความรู้แบบบูรณาการของชุมชน เพื่อการพึ่งพาตนเองอย่างยั่งยืนนั้น พบว่ามีปัญหาในการบริหารองค์กร ตั้งแต่ระยะการเตรียมการ การก่อตั้งหรือก่อเกิด การดำรงอยู่ขององค์กร ไปจนถึงระยะการขยายตัวขององค์กร โดยมีปัญหาและปัจจัยที่เกี่ยวข้องกับการบริหารองค์กรชาวบ้าน การจัดการความรู้และการพึ่งพาตนเองของชุมชน ดังนี้

3.1. ปัญหาในการบริหารองค์กรชาวบ้านแต่ละระยะ



ภาพที่ 5.7 ปัญหาในการบริหารองค์กรชาวบ้านแต่ละระยะ

3.2 ปัจจัยในการบริหารองค์กรชาวบ้าน การจัดการความรู้ และการพึ่งพาตนเอง

ชุมชนที่พึ่งพาตนเองอย่างยั่งยืน

ปัจจัยการพึ่งพาตนเอง

<p>เป้าหมายของชุมชนที่ชัดเจน ผู้นำ และสมาชิกของชุมชน กำหนดบทบาทและดำเนินกิจกรรมที่นำไปสู่เป้าหมาย</p>	<p>การดำเนินวิถีชีวิตอย่างพึ่งตนเอง สร้างความตระหนักและความเข้าใจต่อวิถีการพึ่งตนเอง</p>
<p>การยอมรับภูมิปัญญาท้องถิ่นของคนในชุมชน</p> <ul style="list-style-type: none"> • ทำให้คนในชุมชนเห็นถึงคุณค่า • นำไปสู่การยอมรับ และนำกลับมาใช้ • ดำเนินการสืบทอด 	<p>แรงกระตุ้นหนุนเสริม ทั้งจากภายใน และภายนอกชุมชน</p> <ul style="list-style-type: none"> • ดำเนินงานอย่างต่อเนื่อง • สร้างเวทีการเรียนรู้ • ติดตามประเมินการดำเนินงานร่วมกัน
<p>การมีส่วนร่วมของคนในชุมชน ร่วมคิด ร่วมทำในทุกขั้นตอน สร้างความตระหนักของคนในชุมชนในการเข้ามามีส่วนร่วม</p>	<p>• ติดตามประเมินการดำเนินงานร่วมกัน</p>

ปัจจัยที่เกี่ยวข้องกับการบริหารองค์กรชาวบ้าน

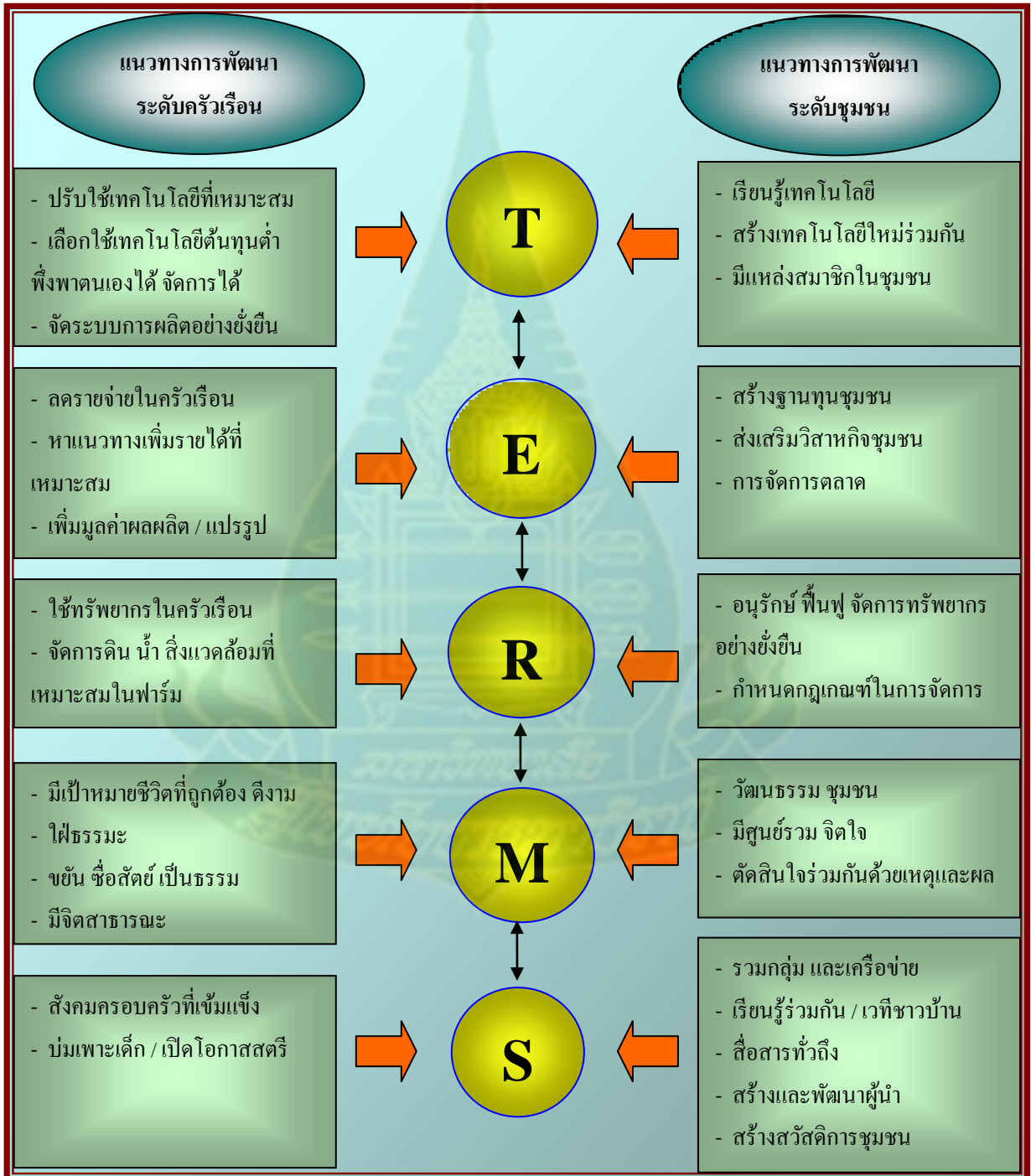
ปัจจัยที่เกี่ยวข้องกับการจัดการความรู้



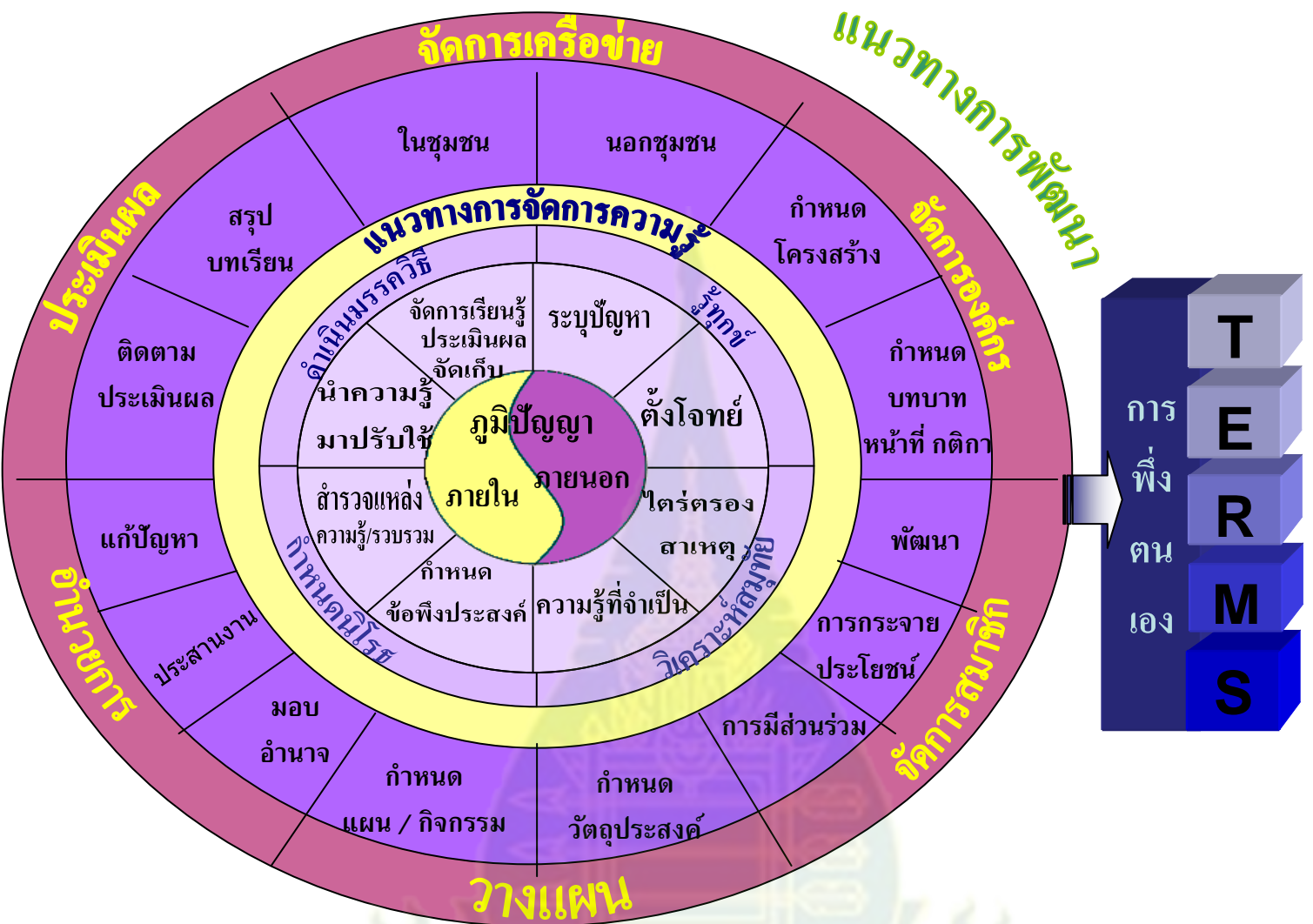
ภาพที่ 5.8 ปัจจัยในการบริหารองค์กรชาวบ้านและการจัดการความรู้ และการพึ่งพาตนเอง

4.แนวทางการพัฒนาการพึ่งพาตนเองของชุมชนอย่างยั่งยืน

4.1 แนวทางการพัฒนาเพื่อการพึ่งพาตนเองระดับครัวเรือนและชุมชน ในส่วนของแนวทางการพัฒนาเพื่อการพึ่งพาตนเองในระดับครัวเรือนและชุมชน สรุปรวมกลยุทธ์การพึ่งพาตนเองของชุมชนที่ประกอบด้วยองค์ประกอบสำคัญ 5 ประการ ได้แก่ T: ECHNOLOGY E: ECONOMIC R: RESOURCE M: MORAL และ S: SOCIO-CULTURAL ดังภาพ



ภาพที่ 5.9 แนวทางการพัฒนา ระดับครัวเรือนและชุมชน



ภาพที่ 5.10 แนวทางการพัฒนาแบบบูรณาการเพื่อการพึ่งตนเองของชุมชนอย่างยั่งยืน

4.2 แนวทางการพัฒนาแบบบูรณาการเพื่อการพึ่งตนเองของอย่างยั่งยืน

นอกจากกลยุทธ์การพึ่งตนเองของชนบทที่ประกอบด้วยองค์ประกอบสำคัญ 5 ประการ คือ TERMS จะถูกนำมาใช้เป็นแนวทางศึกษาและพัฒนาในระดับครัวเรือนและชุมชนแล้ว ยังถูกนำมาปรับใช้เป็นส่วนหนึ่งของแนวทางในการพัฒนาแบบบูรณาการเพื่อการพึ่งตนเองของชุมชนอย่างยั่งยืน ดังภาพ 6.10 ที่แสดงถึงการให้ความสำคัญกับการศึกษาและพัฒนาโดยใช้ภูมิปัญญาภายในและภายนอกชุมชน มาประกอบแนวทางการจัดการความรู้แบบบูรณาการของชุมชน ที่มี 4 หลักการสำคัญได้แก่ การรู้ทุกข์ การวิเคราะห์สมมุติ การกำหนดนิโรธ และการดำเนินมรรควิธี

หลักการทั้ง 4 จะถูกนำมาใช้กำหนดแนวทางการทำงานร่วมกันของผู้ที่ทำงานร่วมกับผู้นำและแกนนำองค์กรชุมชนในการจัดการความรู้ โดยแบ่งเป็น 4 ขั้นตอน กล่าวคือ

ขั้นตอนแรก การรู้ทุกข์ จัดให้มีกระบวนการศึกษาร่วมกัน เพื่อพิจารณาถึงปัญหา ความจำเป็น หรือความต้องการที่จะแก้ไข ปรับปรุง เปลี่ยนแปลง หรือพัฒนา เพื่อนำไปสู่การตั้งโจทย์หรือคำถามในการศึกษาหรือพัฒนาต่อไป

ขั้นที่สอง การวิเคราะห์สมมุติ ทำการศึกษาวิเคราะห์เพื่อทบทวนไตร่ตรองหาสาเหตุของปัญหา ความจำเป็นเหล่านั้น และความรู้ที่จำเป็นในการแก้ปัญหาหรือพัฒนา

ขั้นตอนที่สาม การกำหนดนิโรธ เป็นการนำประเด็นที่ได้จากขั้นตอนที่สองมากำหนดข้อพึงประสงค์และสำรวจแหล่งความรู้และรวบรวมความรู้ โดยให้ความสำคัญกับการทบทวนความรู้ที่มีอยู่เดิมภายในและภายนอกชุมชน และในการแสวงหาความรู้ที่ต้องการเพิ่มเติม อาจเป็นผู้รู้ด้านนั้นอยู่แล้วในชุมชนหรือเรียนรู้เพิ่มเติมจากบุคลากรภายนอก

ขั้นตอนสุดท้าย การดำเนินมรรควิธี เป็นขั้นตอนในการนำความรู้มาปรับใช้ โดยต้องให้ความสำคัญกับการจัดการเรียนรู้ การประเมินผล และการจัดเก็บความรู้และบทเรียนใหม่ที่เกิดขึ้น

ทั้งนี้ในทุกขั้นตอนต้องคำนึงถึงกระบวนการพัฒนาผู้นำ แกนนำ สมาชิก และพัฒนากลุ่มเครือข่าย ตลอดจนการพัฒนาการบริหารจัดการองค์กรชุมชนเพื่อการพึ่งพาตนเองอย่างยั่งยืนของชุมชน ทั้งในด้านการจัดการองค์กร สมาชิก และเครือข่าย การบริหารงานตั้งแต่การวางแผน การอำนวยความสะดวก และการประเมินผลเพื่อให้เกิดการพึ่งพาตนเองอย่างยั่งยืนของชุมชน ทั้งด้านเทคโนโลยี เศรษฐกิจ ทรัพยากร จิตใจ สังคมและวัฒนธรรม

5. ข้อเสนอแนะ

ในส่วนข้อเสนอแนะจะนำเสนอเป็น 4 หัวข้อ คือ ข้อเสนอแนะที่ได้จากผลการวิจัย ข้อเสนอแนะต่อกระบวนการดำเนินงานวิจัย ข้อเสนอต่อกระบวนการวิจัย และข้อเสนอแนะในการวิจัยต่อไป โดยมีรายละเอียดดังนี้

5.1 ข้อเสนอแนะจากผลการวิจัย

ข้อเสนอแนะที่ได้จากผลการวิจัยแบ่งเป็น 2 หัวข้อย่อย ได้แก่ ข้อเสนอแนะเชิงนโยบายและข้อเสนอแนะเชิงมาตรการ ดังนี้

5.1.1 ข้อเสนอแนะเชิงนโยบาย

1) หน่วยงาน/องค์กร ที่เกี่ยวข้องควรมีการกำหนดนโยบายและแนวทางการบูรณาการในการพัฒนาที่เป็นรูปธรรม โดยยึดพื้นที่หรือชุมชนเป็นพื้นที่รูปธรรมที่จะก่อให้เกิดการบูรณาการการทำงานร่วมกันและควรมีการนำไปสู่แผนการปฏิบัติการร่วมกันต่อไป

2) ในการพัฒนานั้นควรมีการเชื่อมโยงประเด็นงานพัฒนาในทุกมิติที่เกี่ยวข้องกับชุมชน นโยบายการทำงานควรมองและขยายผลการทำงานที่เกิดจากกิจกรรม อาจจะเริ่มต้นไม่มากแต่เชื่อมโยงไปสู่เป้าประสงค์ที่หลากหลายได้

3) ควรสร้างกลไกการทำงานแบบบูรณาการร่วมกัน เพื่อให้กลไกร่วมเป็นส่วนสำคัญในการขับเคลื่อนงานร่วมกัน อาจจะเป็นในรูปแบบคณะทำงาน หรือทีมงานที่ทำงานอย่างต่อเนื่องและมีลักษณะเป็นเจ้าภาพร่วมที่ชัดเจน

4) ควรมีการจัดระบบการติดตาม ประเมิน สรุปรบทเรียนและเวทีการเรียนรู้ร่วมกันทั้งภาคชุมชน รัฐ และเครือข่าย เพื่อให้ทุกฝ่ายได้ตื่นตัวและได้ร่วมกันสร้างความรู้จากการทำงานร่วมกันและได้มีการนำผลจากการเปลี่ยนแปลงที่เกิดขึ้นกับชุมชนเป็นตัวชี้วัดสำคัญในการพัฒนา

5) ในเชิงนโยบาย ควรพัฒนาและผลักดันให้มีการใช้กระบวนการวิจัยในการทำงานปกติเพื่อให้การทำงานเป็นกระบวนการที่สามารถสร้างปัญญาที่เกิดจากภายใน สามารถต่อยอดไปเป็นปัญญาในการทำงานที่เกิดจากปรากฏการณ์จริงและใช้งานพัฒนาได้จริง

6) ผู้บริหารทุกระดับทั้งในส่วนท้องถิ่น ท้องที่ และหน่วยงานต่างๆควรส่งเสริมให้เกิดการขยายผลและส่งเสริมสนับสนุนให้ชุมชนและเจ้าหน้าที่ระดับปฏิบัติการได้มีโอกาสเรียนรู้และดำเนินงานพัฒนาที่สอดคล้องกับปัญหาของชุมชน และให้เจ้าหน้าที่ได้มีโอกาสพัฒนาตนเองเพื่อให้มีศักยภาพในการหนุนเสริมกระบวนการของชุมชนได้อย่างแท้จริง

5.1.2 ข้อเสนอแนะเชิงมาตรการ มีข้อเสนอแนะเชิงมาตรการต่อชุมชน ต่อนักพัฒนาและหน่วยงานต่างๆ ดังนี้

1) ข้อเสนอแนะต่อชุมชน

(1) ชุมชนทั้งในระดับครัวเรือน กลุ่มและชุมชน ควรกำหนดเป้าหมายของตนเองให้เหมาะสมสอดคล้องกับวิถีชีวิตและทรัพยากรที่มีอยู่ในชุมชน โดยยึดหลักปรัชญาเศรษฐกิจพอเพียง เพื่อกำหนดแนวทางการพัฒนาที่นำไปสู่การพึ่งพาตนเองอย่างยั่งยืน

(2) ควรพัฒนาองค์กรชุมชนให้เข้มแข็งทั้งในลักษณะ กลุ่มกิจกรรมและเครือข่ายกลุ่ม โดยกระบวนการพัฒนากลุ่ม ควรบูรณาการไปพร้อมกับกระบวนการในการจัดการความรู้

(3) ชุมชนควรมีการเชื่อมโยงและประสานการทำงานร่วมกัน ทั้งเครือข่ายในชุมชน ระหว่างชุมชน และการประสานภาคีพัฒนา ทั้งภาครัฐและเอกชนเพื่อรวมพลังขับเคลื่อนการพัฒนา

(4) ชุมชนควรมีการจัดเวทีและการเรียนรู้ร่วมกันในชุมชนและระหว่างชุมชนอย่างต่อเนื่อง เพื่อเรียนรู้ สรุปรบทเรียน การติดตามประเมินผลการทำงานอย่างต่อเนื่อง และนำผลจากเวที มาวางแผนการทำงานต่อไป

(5) สร้างฐานทุนในการพัฒนาให้เข้มแข็ง ทั้งทุนทรัพยากรธรรมชาติและทุนการเงิน

(6) ชุมชนควรมีเชื่อมโยงกิจกรรมการพัฒนาที่คำนึงถึงการจัดการทรัพยากร ดิน น้ำ ป่า อย่างยั่งยืน ซึ่งเป็นฐานการผลิต และวิสาหกิจชุมชนที่สำคัญ

(7) ควรให้ความสำคัญกับการสร้างสวัสดิการชุมชนที่เข้มแข็ง เพื่อให้เป็นหลักประกันและการช่วยเหลือเกื้อกูลกันในชุมชนได้อย่างแท้จริง

2) ข้อเสนอแนะต่อนักพัฒนาในพื้นที่

(1) ควรให้ความสำคัญกับกระบวนการส่งเสริมองค์กรชาวบ้านให้เข้มแข็ง โดยเจ้าหน้าที่ไม่ควรรีบร้อน หรือยึดเป้าหมายในเชิงปริมาณเป็นหลัก

(2) การแก้ปัญหาชุมชนที่ต้องอาศัยภาคีร่วม เจ้าหน้าที่ควรเปิดใจ เปิดงาน และเปิดพื้นที่ให้ภาคีต่างๆ ได้เข้ามาทำงานร่วมกัน โดยยึดชุมชนเป็นศูนย์กลาง

(3) นักพัฒนาควรประสานแหล่งเรียนรู้และมีแหล่งข้อมูลที่เอื้อต่อชุมชนในการเรียนรู้ใช้ประโยชน์เพื่อการวิเคราะห์ทางเลือกที่เหมาะสมในการพัฒนาอย่างรอบด้าน

(4) การพัฒนาวิสาหกิจของชุมชน ควรเน้นการพึ่งพาตนเองและการสร้างรายได้ บนฐานบุคลากร ทรัพยากร และความรู้ที่เหมาะสม โดยพิจารณาตั้งแต่ระดับท้องถิ่น

3) ข้อเสนอแนะต่อองค์กร หน่วยงานที่เกี่ยวข้อง

(1) ส่งเสริมกิจกรรมตามแผนของชุมชนอย่างจริงจัง โดยปรับหรือประยุกต์แผนของหน่วยงานให้สอดคล้องกับแผนของชุมชน

(2) ควรระมัดระวังในการให้สินเชื่อในรูปแบบต่าง ๆ แก่ชุมชน หากมีความจำเป็นควรมีการเตรียมความพร้อมของชุมชนและให้ชุมชน มีส่วนร่วมในการกลั่นกรองระบบการจัดการสินเชื่อให้รอบคอบมากขึ้น

(3) ควรส่งเสริมให้องค์กรท้องถิ่นเข้ามามีบทบาทหลักในการบูรณาการประสานงานพัฒนาในพื้นที่

(4) ควรพัฒนาเสริมศักยภาพชุมชนอย่างต่อเนื่อง โดยจัดกระบวนการเรียนรู้ให้สอดคล้องและใช้ได้จริง เหมาะสมกับพื้นที่และบุคคลเป้าหมาย

5.2 ข้อเสนอแนะในการดำเนินงานวิจัย

6.2.1 ข้อเสนอต่อผู้เกี่ยวข้องในการวิจัย แบ่งเป็น 3 ด้าน ได้แก่ ข้อเสนอต่อชุมชน นักพัฒนา ตลอดจนนักวิจัยและหน่วยงานภายนอก

1) ด้านผู้เกี่ยวข้องในชุมชน

(1) นักวิจัยชาวบ้านและแกนนำ ควรจัดสรรเวลาและเข้ามามีส่วนร่วมในกระบวนการ การวิจัยอย่างต่อเนื่อง

(2) ชุมชนควรนำความชัดเจนในเป้าหมายและโจทย์ร่วมในการวิจัยเพื่อให้มีทิศทางการทำงานที่สอดคล้องเป็นไปในทิศทางเดียวกัน

(3) ควรมีการสร้างผู้นำ นักวิจัยรุ่นใหม่ในชุมชน เพื่อให้ร่วมขับเคลื่อนกระบวนการ การวิจัยได้อย่างต่อเนื่องและเพียงพอต่อภารกิจขององค์กร

(4) พัฒนาศักยภาพสมาชิกในชุมชนให้มีความรักในการแสวงหาความรู้

2) ด้านผู้เกี่ยวข้องที่เป็นนักพัฒนา

(1) ควรทำความเข้าใจกับการวิจัยลักษณะการวิจัยเชิงปฏิบัติการแบบมีส่วนร่วมและมีเวทีเรียนรู้กับชุมชนอย่างต่อเนื่อง

(2) บูรณาการงานวิจัยกับภาระงานปกติขององค์กร เพื่อให้การทำงานวิจัยได้สอดคล้อง และผลักดันภาระกิจงานบรรลุผล

(3) ช่วยประสานภาคีพัฒนาในท้องถิ่นให้ร่วมสนับสนุน ขับเคลื่อนงานวิจัย และเป็นผู้ ประสานระหว่างชุมชนกับนักวิชาการ นักวิจัยภายนอก

3) ด้านผู้เกี่ยวข้องที่เป็นนักวิจัยและหน่วยงานภายนอก

(1) สนับสนุนช่วยประสานงานและร่วมดำเนินงานกับชุมชนอย่างต่อเนื่องและสร้างขวัญกำลังใจกับชุมชน

(2) ช่วยวิเคราะห์ตนเอง งาน และสกัดความรู้จากการทำงาน เพื่อยกระดับเป็นองค์ ความรู้ขององค์กรเพื่อใช้ในการปฏิบัติงาน ขยายผลต่อไป

(3) ไม่ครอบงำ ชี้นำ ชุมชนจนทำให้ชุมชนไม่เป็นตัวของตัวเองและขาดโอกาสเรียนรู้

(4) เปิดใจ ชี้แจง นำความเข้าใจกับชุมชนและนักพัฒนา ตั้งแต่เริ่มต้นกระบวนการวิจัย เพื่อให้การทำงานของทุกฝ่ายเป็นไปด้วยบรรยากาศที่ดี

(5) ช่วยส่งเสริมและพัฒนาศักยภาพในการทำงานวิจัย แก่นักวิจัยชาวบ้านและ นักพัฒนา โดยตลอดกระบวนการวิจัย

(6) พัฒนาการทำงานเป็นทีมร่วมกัน โดยนักวิจัยจากหลายสาขาวิชา ร่วมกันบูรณาการ สาขาความรู้ โดยยึดพื้นที่ชุมชนเป็นหลักในการทำงานเชิงบูรณาการ

5.2.2 ข้อเสนอในด้านกระบวนการวิจัย

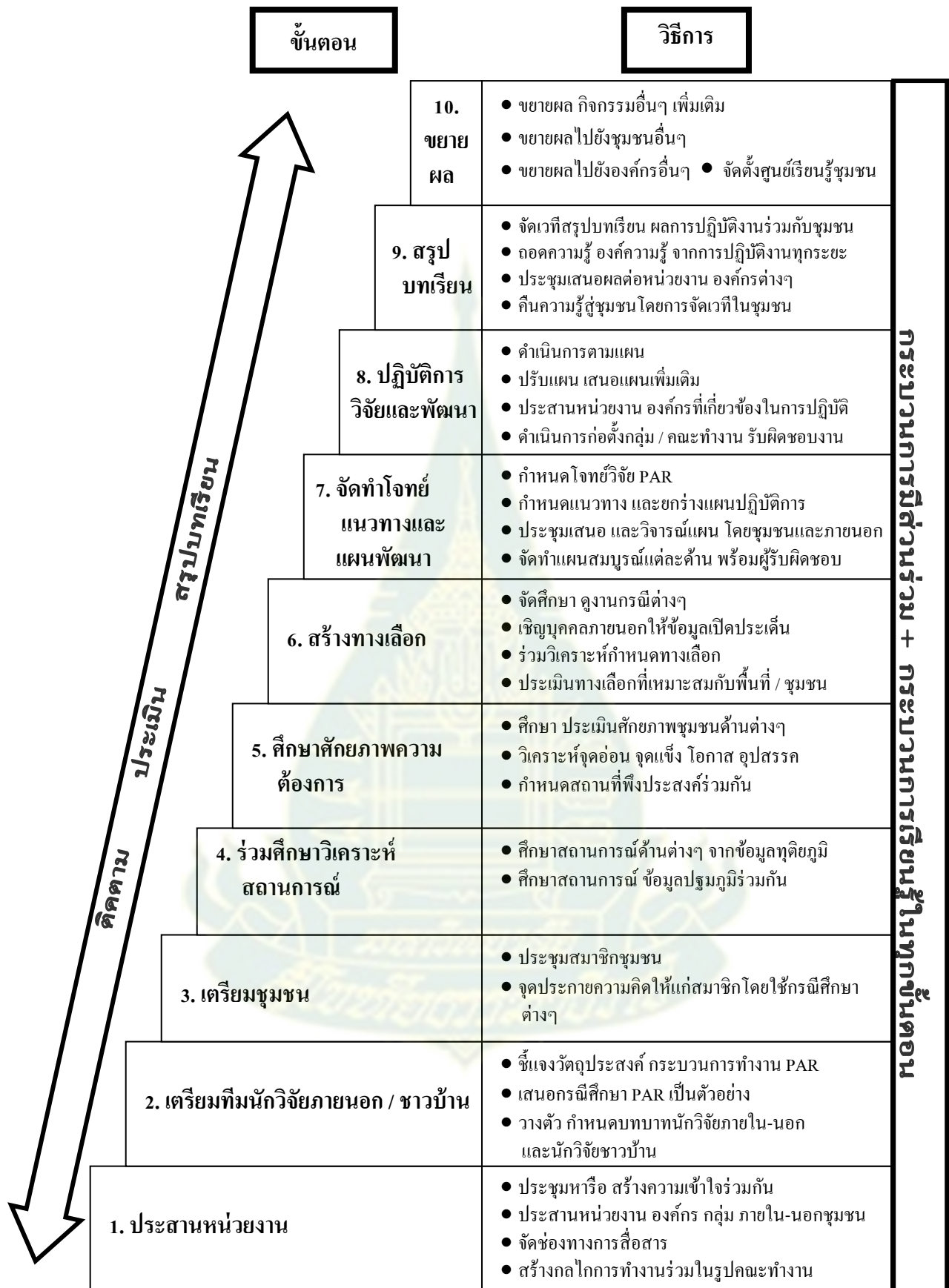
การดำเนินงานวิจัยเชิงปฏิบัติการแบบมีส่วนร่วมอย่างบูรณาการ เพื่อให้เกิดผลในการบูรณาการการทำงานร่วมกันนั้น ทีมผู้ทำวิจัยทั้งในส่วนของกลุ่ม ชุมชน หน่วยงานพัฒนา และสถาบันการศึกษา ควรยึดหลักในการปฏิบัติงานร่วมกัน โดยให้พื้นที่เป้าหมายเป็นหน่วยในการทำงานที่เป็นรูปแบบในการบูรณาการที่ให้ความสำคัญกับกระบวนการมีส่วนร่วมและกระบวนการเรียนรู้ โดยตลอดขั้นตอนวิธีการดำเนินงานวิจัยเชิงปฏิบัติการแบบมีส่วนร่วมอย่างบูรณาการ ดังภาพ 5.11

5.3 ข้อเสนอในการวิจัยต่อไป

5.3.1 ควรทำงานวิจัยเชิงปฏิบัติการในพื้นที่ดังกล่าวอย่างต่อเนื่อง เพื่อทราบผลการเปลี่ยนแปลงและสรุปเป็นบทเรียนประกอบการวางแผนพัฒนา ทั้งในพื้นที่ปฏิบัติการและพื้นที่อื่นๆ

5.3.2 ควรศึกษารูปแบบ และปัจจัยในการดำเนินงานวิจัยและพัฒนาเชิงบูรณาการของชุมชน ภาครัฐ เอกชน สถาบันการศึกษา ว่าจะมีรูปแบบแนวทางการพัฒนา เชิงบูรณาการนี้เป็นจริงได้อย่างไร

5.3.3 ศึกษาแนวทางในการจัดการเรียนรู้และศูนย์การเรียนรู้ชุมชนที่มีประสิทธิภาพ และเหมาะสมที่ชุมชนสามารถใช้ประโยชน์ได้อย่างแท้จริงและสอดคล้องกับวิถีชีวิต วัฒนธรรม และประเด็นในการเรียนรู้ โดยเป็นศูนย์การเรียนรู้ที่จัดการ โดยชุมชนได้อย่างแท้จริงว่า ควรมีลักษณะอย่างไร



ภาพที่ 5.11 ข้อเสนอแนะด้านกระบวนการวิจัยเชิงปฏิบัติการแบบมีส่วนร่วมแบบบูรณาการ